

参考：中国地域データ

●調査客体(人)

	2000年											
	10月	11月	12月									
中国合計	100	100	100									
家計	70	70	70									
企業	20	20	20									
雇用	10	10	10									
全国合計	1,500	1,500	1,500									
	2001年											
	1月	2月	3月	4月	5月	6月	7月	8月	9月	10月	11月	12月
中国合計	100	100	100	100	100	100	100	170	170	170	170	170
家計	70	70	70	70	70	70	70	119	119	119	119	119
企業	20	20	20	20	20	20	20	34	34	34	34	34
雇用	10	10	10	10	10	10	10	17	17	17	17	17
全国合計	1,500	1,500	1,500	1,500	1,500	1,500	1,500	2,050	2,050	2,050	2,050	2,050
	2002年											
	1月	2月	3月	4月	5月	6月	7月	8月	9月	10月	11月	12月
中国合計	170	170	170	170	170	170	170	170	170	170	170	170
家計	119	119	119	119	119	119	119	119	119	119	119	119
企業	34	34	34	34	34	34	34	34	34	34	34	34
雇用	17	17	17	17	17	17	17	17	17	17	17	17
全国合計	2,050	2,050	2,050	2,050	2,050	2,050	2,050	2,050	2,050	2,050	2,050	2,050
	2003年											
	1月	2月	3月	4月	5月	6月	7月	8月	9月	10月	11月	12月
中国合計	170	170	170	170	170	170	170	170	170	170	170	170
家計	119	119	119	119	119	119	119	119	119	119	119	119
企業	34	34	34	34	34	34	34	34	34	34	34	34
雇用	17	17	17	17	17	17	17	17	17	17	17	17
全国合計	2,050	2,050	2,050	2,050	2,050	2,050	2,050	2,050	2,050	2,050	2,050	2,050
	2004年											
	1月	2月	3月	4月	5月	6月	7月	8月	9月	10月	11月	12月
中国合計	170	170	170	170	170	170	170	170	170	170	170	170
家計	119	119	119	119	119	119	119	119	119	119	119	119
企業	34	34	34	34	34	34	34	34	34	34	34	34
雇用	17	17	17	17	17	17	17	17	17	17	17	17
全国合計	2,050	2,050	2,050	2,050	2,050	2,050	2,050	2,050	2,050	2,050	2,050	2,050
	2005年											
	1月	2月	3月	4月	5月	6月	7月	8月	9月	10月	11月	12月
中国合計	170	170	170	170	170	170	170	170	170	170	170	170
家計	119	119	119	119	118	118	118	118	118	118	118	118
企業	34	34	34	34	35	35	35	35	35	35	35	35
雇用	17	17	17	17	17	17	17	17	17	17	17	17
全国合計	2,050	2,050	2,050	2,050	2,050	2,050	2,050	2,050	2,050	2,050	2,050	2,050
	2006年											
	1月	2月	3月	4月	5月	6月	7月	8月	9月	10月	11月	12月
中国合計	170	170	170	170	170	170	170	170	170	170	170	170
家計	119	118	118	118	118	118	118	118	118	118	118	118
企業	34	35	34	35	35	35	35	35	35	35	35	35
雇用	17	17	17	17	17	17	17	17	17	17	17	17
全国合計	2,050	2,050	2,050	2,050	2,050	2,050	2,050	2,050	2,050	2,050	2,050	2,050
	2007年											
	1月	2月	3月	4月	5月	6月	7月	8月	9月	10月	11月	12月
中国合計	170	170	170	170	170							
家計	119	118	118	118	118							
企業	34	35	35	35	35							
雇用	17	17	17	17	17							
全国合計	2,050	2,050	2,050	2,050	2,050							

●有効回答客体(人)

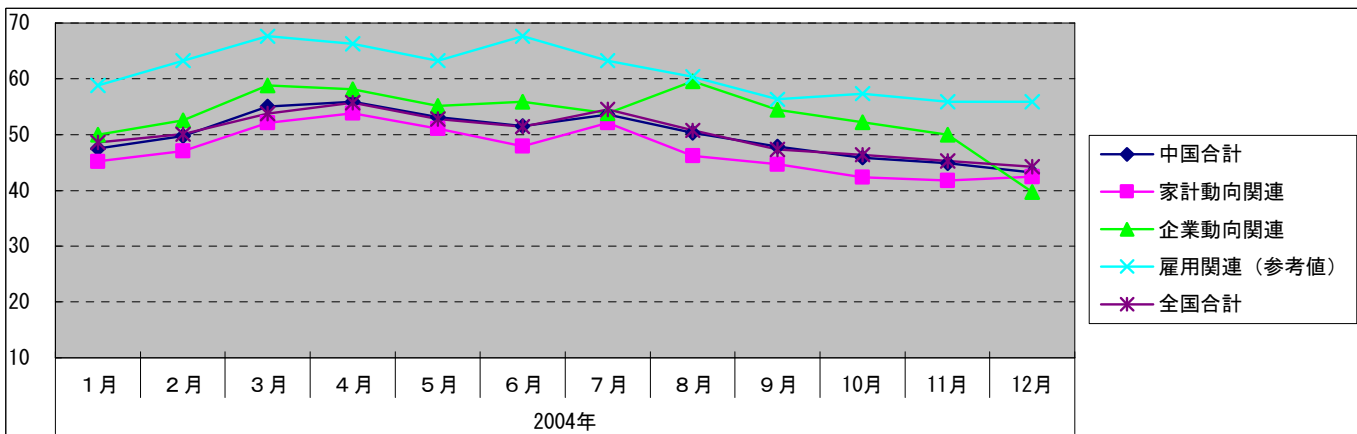
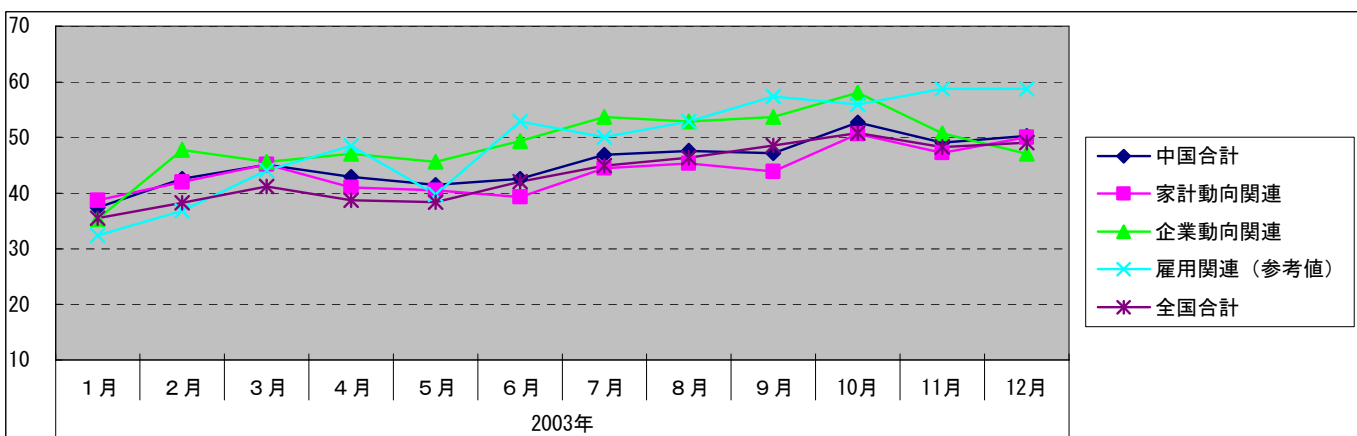
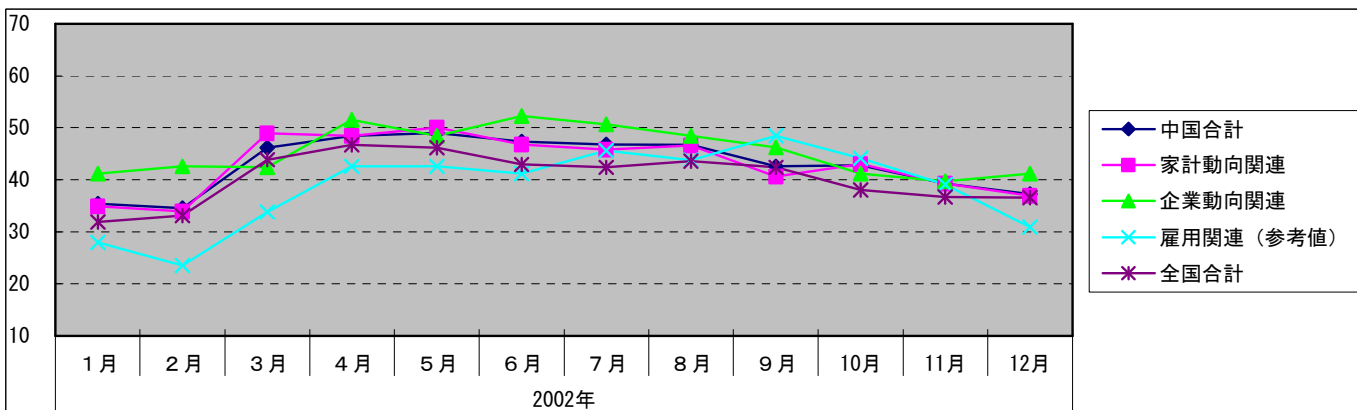
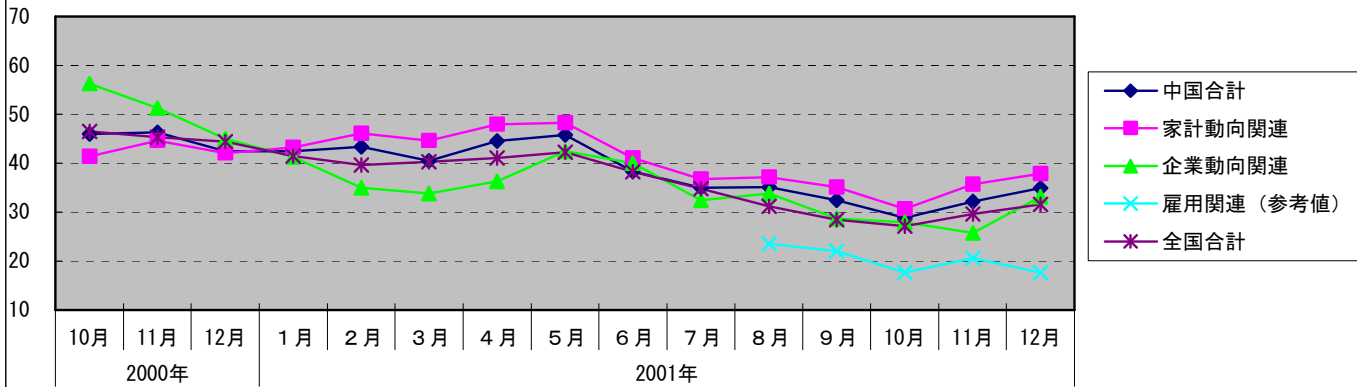
	2000年											
	10月	11月	12月									
中国合計	100	100	100									
家計	70	70	70									
企業	20	20	20									
雇用	10	10	10									
全国合計	1,425	1,396	1,384									
	2001年											
	1月	2月	3月	4月	5月	6月	7月	8月	9月	10月	11月	12月
中国合計	100	100	100	100	100	100	100	170	170	170	169	170
家計	70	70	70	70	70	70	70	119	119	119	119	119
企業	20	20	20	20	20	20	20	34	34	34	34	34
雇用	10	10	10	10	10	10	10	17	17	17	16	17
全国合計	1,394	1,370	1,345	1,347	1,353	1,337	1,352	1,864	1,835	1,889	1,855	1,889
	2002年											
	1月	2月	3月	4月	5月	6月	7月	8月	9月	10月	11月	12月
中国合計	170	169	169	170	169	170	170	169	168	169	169	170
家計	119	118	119	119	118	119	119	119	117	118	119	119
企業	34	34	33	34	34	34	34	34	34	34	34	34
雇用	17	17	17	17	17	17	17	16	17	17	16	17
全国合計	1,865	1,843	1,816	1,857	1,852	1,823	1,834	1,822	1,832	1,851	1,805	1,843
	2003年											
	1月	2月	3月	4月	5月	6月	7月	8月	9月	10月	11月	12月
中国合計	168	170	170	170	170	170	170	170	170	169	170	170
家計	117	119	119	119	119	119	119	119	119	118	119	119
企業	34	34	34	34	34	34	34	34	34	34	34	34
雇用	17	17	17	17	17	17	17	17	17	17	17	17
全国合計	1,856	1,830	1,820	1,828	1,809	1,822	1,831	1,807	1,828	1,837	1,804	1,802
	2004年											
	1月	2月	3月	4月	5月	6月	7月	8月	9月	10月	11月	12月
中国合計	170	170	169	170	170	169	169	168	169	169	169	170
家計	119	119	118	119	119	118	119	117	119	118	118	119
企業	34	34	34	34	34	34	33	32	34	34	34	34
雇用	17	17	17	17	17	17	17	17	16	17	17	17
全国合計	1,808	1,805	1,826	1,818	1,810	1,809	1,791	1,810	1,789	1,786	1,811	1,791
	2005年											
	1月	2月	3月	4月	5月	6月	7月	8月	9月	10月	11月	12月
中国合計	168	169	170	169	169	170	170	167	170	169	167	169
家計	118	119	119	118	118	118	118	115	118	117	117	118
企業	34	34	34	34	34	35	35	35	35	35	34	34
雇用	16	16	17	17	17	17	17	17	17	17	16	17
全国合計	1,808	1,763	1,783	1,774	1,793	1,791	1,771	1,791	1,772	1,799	1,789	1,759
	2006年											
	1月	2月	3月	4月	5月	6月	7月	8月	9月	10月	11月	12月
中国合計	169	169	168	170	168	169	168	169	168	167	168	170
家計	117	118	117	118	117	118	117	118	117	116	117	118
企業	35	34	34	35	34	34	34	34	34	35	34	35
雇用	17	17	17	17	17	17	17	17	17	16	17	17
全国合計	1,793	1,755	1,671	1,773	1,762	1,779	1,769	1,768	1,774	1,776	1,780	1,729
	2007年											
	1月	2月	3月	4月	5月	6月	7月	8月	9月	10月	11月	12月
中国合計	168	169	170	168	166							
家計	116	118	118	118	115							
企業	35	35	35	33	34							
雇用	17	16	17	17	17							
全国合計	1,788	1,779	1,763	1,722	1,784							

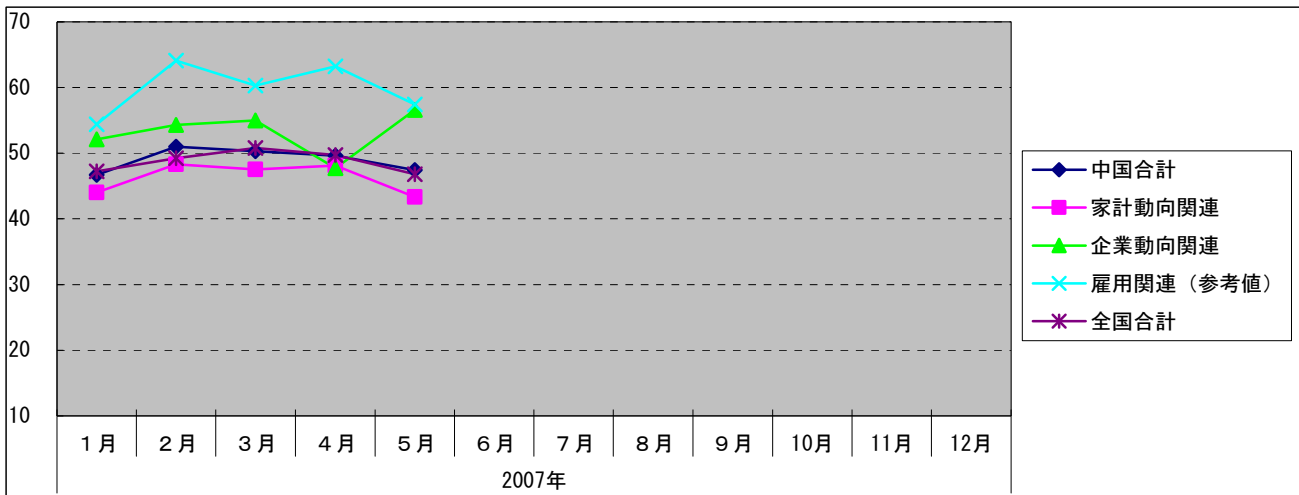
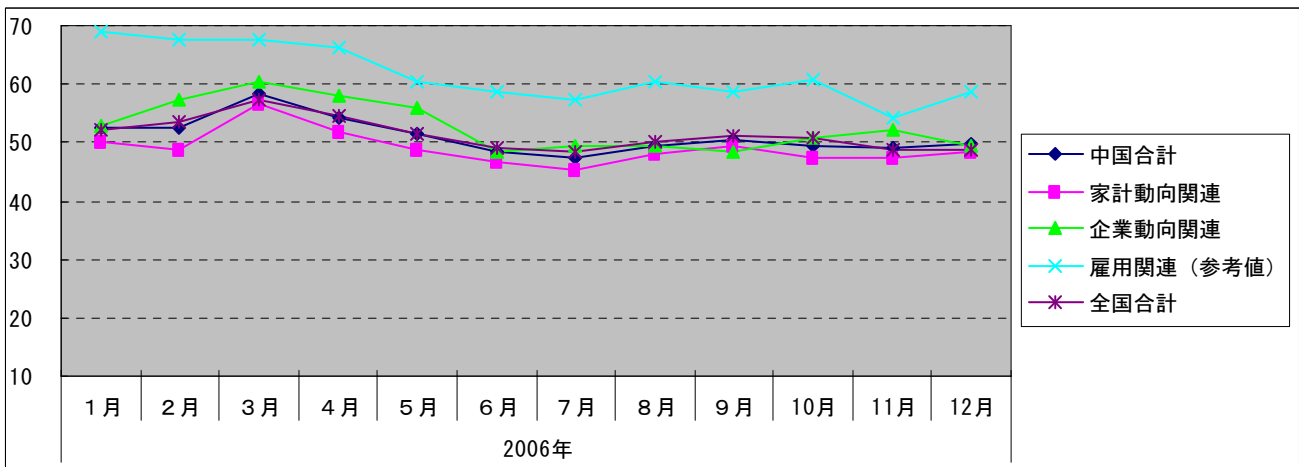
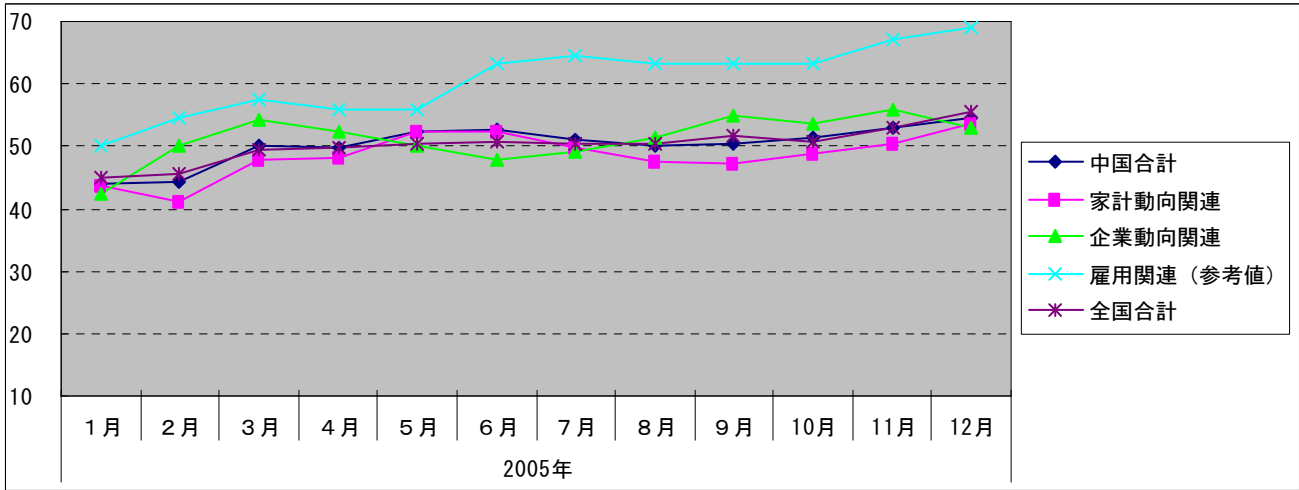
●景気の現状判断DI

	2000年											
	10月	11月	12月									
中国合計	46.0	46.3	42.5									
家計動向関連	41.4	44.6	42.1									
企業動向関連	56.3	51.3	45.0									
雇用関連(参考値)	—	—	—									
全国合計	46.5	45.3	44.4									
	2001年											
	1月	2月	3月	4月	5月	6月	7月	8月	9月	10月	11月	12月
中国合計	42.5	43.3	40.5	44.5	45.8	38.3	35.0	35.1	32.5	28.8	32.2	34.9
家計動向関連	43.2	46.1	44.6	47.9	48.2	41.1	36.8	37.2	35.1	30.7	35.7	37.8
企業動向関連	41.3	35.0	33.8	36.3	42.5	40.0	32.5	33.8	28.7	27.9	25.8	33.1
雇用関連(参考値)	—	—	—	—	—	—	—	23.5	22.1	17.6	20.6	17.6
全国合計	41.5	39.6	40.3	41.1	42.3	38.2	34.8	31.2	28.4	27.2	29.6	31.6
	2002年											
	1月	2月	3月	4月	5月	6月	7月	8月	9月	10月	11月	12月
中国合計	35.4	34.6	46.2	48.5	49.0	47.4	46.8	46.7	42.6	42.8	39.3	37.2
家計動向関連	34.9	33.9	48.9	48.5	50.0	46.8	45.8	46.6	40.6	43.0	39.3	37.0
企業動向関連	41.2	42.6	42.4	51.5	48.5	52.2	50.7	48.5	46.3	41.2	39.7	41.2
雇用関連(参考値)	27.9	23.5	33.8	42.6	42.6	41.2	45.6	43.8	48.5	44.1	39.1	30.9
全国合計	31.9	33.1	43.9	46.7	46.2	42.9	42.4	43.6	42.4	38.1	36.7	36.6
	2003年											
	1月	2月	3月	4月	5月	6月	7月	8月	9月	10月	11月	12月
中国合計	37.4	42.6	45.1	42.9	41.5	42.6	46.9	47.6	47.2	52.7	49.1	50.3
家計動向関連	38.7	42.0	45.2	41.0	40.5	39.3	44.5	45.4	43.9	50.6	47.3	50.0
企業動向関連	35.3	47.8	45.6	47.1	45.6	49.3	53.7	52.9	53.7	58.1	50.7	47.1
雇用関連(参考値)	32.4	36.8	44.1	48.5	39.7	52.0	50.0	52.9	57.4	55.9	58.8	58.8
全国合計	35.5	38.3	41.3	38.7	38.4	42.1	44.9	46.4	48.6	50.8	48.3	49.1
	2004年											
	1月	2月	3月	4月	5月	6月	7月	8月	9月	10月	11月	12月
中国合計	47.5	49.7	55.0	55.9	53.1	51.5	53.6	50.3	47.8	45.9	44.8	43.2
家計動向関連	45.2	47.1	52.1	53.8	51.1	47.9	52.1	46.2	44.7	42.4	41.7	42.4
企業動向関連	50.0	52.5	58.8	58.1	55.1	55.9	53.8	59.6	54.4	52.2	50.0	39.7
雇用関連(参考値)	58.8	63.2	67.6	66.2	63.2	67.6	63.2	60.3	56.3	57.4	55.9	55.9
全国合計	48.6	50.1	53.7	55.7	52.8	51.4	54.3	50.7	47.3	46.4	45.3	44.2
	2005年											
	1月	2月	3月	4月	5月	6月	7月	8月	9月	10月	11月	12月
中国合計	44.0	44.2	50.1	49.9	52.2	52.6	51.2	50.0	50.4	51.3	53.1	54.6
家計動向関連	43.7	41.2	47.9	48.3	52.3	52.5	49.8	47.6	47.2	48.9	50.4	53.0
企業動向関連	42.4	50.0	54.4	52.2	50.0	47.9	49.3	51.4	55.0	53.6	55.9	52.9
雇用関連(参考値)	50.0	54.7	57.4	55.9	55.9	63.2	64.7	63.2	63.2	63.2	67.2	69.1
全国合計	45.0	45.6	49.5	49.8	50.3	50.9	50.4	50.5	51.7	50.7	52.9	55.7
	2006年											
	1月	2月	3月	4月	5月	6月	7月	8月	9月	10月	11月	12月
中国合計	52.5	52.5	58.5	54.4	51.5	48.4	47.3	49.4	50.3	49.4	49.1	49.7
家計動向関連	50.0	48.9	56.6	51.7	48.9	46.8	45.3	47.9	49.6	47.4	47.4	48.5
企業動向関連	52.9	57.4	60.3	57.9	55.9	48.5	49.3	49.3	48.5	50.7	52.2	49.3
雇用関連(参考値)	69.1	67.6	67.6	66.2	60.3	58.8	57.4	60.3	58.8	60.9	54.4	58.8
全国合計	52.1	53.5	57.3	54.7	51.5	49.1	48.4	50.2	51.0	50.8	48.9	48.9
	2007年											
	1月	2月	3月	4月	5月	6月	7月	8月	9月	10月	11月	12月
中国合計	46.7	51.0	50.3	49.6	47.4							
家計動向関連	44.0	48.3	47.5	48.1	43.3							
企業動向関連	52.1	54.3	55.0	47.7	56.6							
雇用関連(参考値)	54.4	64.1	60.3	63.2	57.4							
全国合計	47.2	49.2	50.8	49.7	46.8							

□ 注. 企業動向関連の2001年7月以前は参考値

景気の現状判断D I の推移





●景気の先行き判断DI

	2000年											
	10月	11月	12月									
中国合計	48.0	46.5	45.5									
家計動向関連	45.7	46.4	46.4									
企業動向関連	53.8	48.8	43.8									
雇用関連(参考値)	—	—	—									
全国合計	48.9	47.2	44.3									
	2001年											
	1月	2月	3月	4月	5月	6月	7月	8月	9月	10月	11月	12月
中国合計	48.3	46.3	42.3	50.0	49.8	45.0	42.0	35.4	33.5	32.8	38.8	35.7
家計動向関連	50.0	48.6	43.2	51.4	52.5	47.1	44.3	37.6	34.9	35.3	40.1	37.6
企業動向関連	45.0	41.3	40.0	47.5	43.8	41.3	40.0	34.6	35.3	28.7	40.2	35.3
雇用関連(参考値)	—	—	—	—	—	—	—	22.1	20.6	23.5	26.5	23.5
全国合計	46.7	45.3	42.8	48.1	48.4	42.3	37.2	35.3	31.1	32.5	33.6	33.2
	2002年											
	1月	2月	3月	4月	5月	6月	7月	8月	9月	10月	11月	12月
中国合計	40.6	40.7	46.7	51.3	50.1	49.3	47.5	47.0	48.5	42.6	39.9	37.8
家計動向関連	40.3	41.7	47.1	51.5	50.0	48.9	47.5	47.1	49.6	43.2	41.0	38.0
企業動向関連	45.6	44.9	50.8	52.9	55.9	55.1	50.0	47.8	45.6	41.9	39.0	39.0
雇用関連(参考値)	32.4	25.0	36.8	47.1	39.7	39.7	42.6	45.3	47.1	39.7	34.4	33.8
全国合計	36.4	38.9	44.8	48.3	49.7	47.3	44.9	46.1	45.0	39.8	38.0	36.7
	2003年											
	1月	2月	3月	4月	5月	6月	7月	8月	9月	10月	11月	12月
中国合計	42.6	44.0	40.7	44.0	45.9	46.2	47.4	47.5	51.9	54.3	49.7	44.6
家計動向関連	44.2	45.4	41.6	43.7	45.8	45.4	46.2	46.2	51.5	54.4	50.8	43.5
企業動向関連	40.4	41.9	40.4	44.1	47.8	44.9	50.0	50.0	52.9	51.5	44.9	47.1
雇用関連(参考値)	35.3	38.2	35.3	45.6	42.6	54.4	50.0	51.5	52.9	58.8	51.5	47.1
全国合計	40.0	40.8	38.6	41.9	42.6	48.8	46.8	48.9	49.9	51.1	48.5	42.7
	2004年											
	1月	2月	3月	4月	5月	6月	7月	8月	9月	10月	11月	12月
中国合計	49.7	53.5	54.9	54.6	54.6	55.8	53.3	51.5	50.7	49.3	46.2	40.3
家計動向関連	49.2	52.1	51.9	53.2	53.6	55.1	51.1	50.2	50.0	47.5	44.9	39.3
企業動向関連	48.5	55.9	58.8	56.6	55.1	55.9	56.8	52.9	52.9	50.0	46.3	42.6
雇用関連(参考値)	55.9	58.8	67.6	60.3	60.3	60.3	61.8	57.4	51.6	60.3	54.4	42.6
全国合計	51.2	53.6	53.6	55.3	55.0	54.1	53.4	51.7	50.0	48.8	45.8	44.0
	2005年											
	1月	2月	3月	4月	5月	6月	7月	8月	9月	10月	11月	12月
中国合計	47.2	50.6	49.0	51.5	53.8	53.4	52.2	53.1	55.7	53.7	52.5	52.4
家計動向関連	47.5	50.0	48.7	50.4	53.2	51.5	50.2	53.0	55.5	54.1	50.9	49.6
企業動向関連	44.7	50.7	50.0	55.1	55.1	55.0	56.4	49.3	53.6	47.9	55.1	53.7
雇用関連(参考値)	50.0	54.7	48.5	51.5	55.9	63.2	57.4	61.8	61.8	63.2	59.4	69.1
全国合計	48.3	49.9	49.8	50.3	51.9	51.2	52.0	51.9	53.1	53.4	52.4	53.6
	2006年											
	1月	2月	3月	4月	5月	6月	7月	8月	9月	10月	11月	12月
中国合計	54.0	56.2	56.4	55.4	51.6	50.6	50.7	50.6	53.6	50.6	51.0	49.6
家計動向関連	53.8	55.7	56.6	55.1	50.9	50.0	50.0	50.6	54.1	49.8	50.4	49.2
企業動向関連	52.1	55.9	51.5	55.7	50.7	50.0	48.5	47.8	50.0	50.0	50.0	50.0
雇用関連(参考値)	58.8	60.3	64.7	57.4	58.8	55.9	60.3	55.9	57.4	57.8	57.4	51.5
全国合計	56.4	60.6	56.2	55.0	53.8	51.8	49.8	51.5	52.8	52.5	49.7	48.9
	2007年											
	1月	2月	3月	4月	5月	6月	7月	8月	9月	10月	11月	12月
中国合計	51.9	53.8	50.7	52.5	50.5							
家計動向関連	50.2	54.2	51.3	51.5	48.5							
企業動向関連	54.3	52.1	45.7	51.5	53.7							
雇用関連(参考値)	58.8	54.7	57.4	61.8	57.4							
全国合計	50.9	52.1	51.3	51.9	50.0							

景気の先行き判断D I の推移

